



Nordic Juicer
Bruksanvisning

Innhold

Kapittel I. Sikkerhet

Kapittel II Deler og funksjoner

Kapittel III Bruk

Kapittel IV Vedlikehold og rengjøring

Kapittel V Sikkerhetsoversikt for produktet

Kapittel VI Feil og feilsøking

Kapittel I Sikkerhet

Les bruksanvisningen grundig, og ta vare på den for fremtidig bruk.

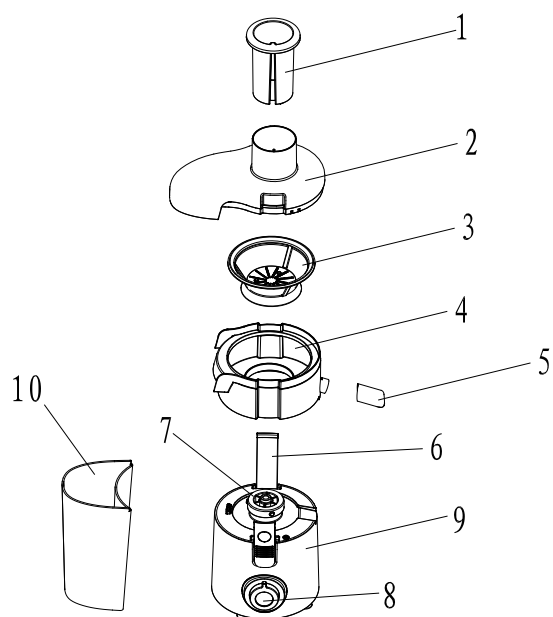
- Trekk alltid ut støpselet hvis produktet står uten tilsyn samt før montering, demontering eller rengjøring.
- Produktet kan brukes av barn fra 8 år hvis de er under tilsyn eller har fått opplæring i trygg bruk av produktet og forstår farene. Rengjøring og vedlikehold skal ikke utføres av barn under 8 år og som ikke er under tilsyn. Produktet og ledningen skal oppbevares utilgjengelig for barn under 8 år.
- Produktet kan brukes av personer med reduserte fysiske, sensoriske eller mentale evner eller som mangler erfaring og kunnskap, forutsatt at de er under tilsyn eller har fått opplæring i trygg bruk av produktet og forstår farene.
- Ikke la barn leke med produktet.
- Slå av produktet og trekk ut støpselet før du bytter tilbehør eller arbeider i nærheten av deler som beveger seg under bruk.
- Hvis kablet blir skadet, må det byttes av godkjent servicepersonell.
- Hvis produktet blir skadet eller ikke fungerer, må det repareres av godkjent personell.
- Maskinen må ikke brukes til andre formål enn de som er beskrevet i bruksanvisningen.
- Ikke la apparatet stå uten tilsyn under bruk.
- Produktet er ikke ment for profesjonell bruk.
- Vær spesielt oppmerksom på «Spesielle sikkerhetsanvisninger» under.

Spesielle sikkerhetsanvisninger for dette produktet

- Før bruk på maskinen plasseres på et flatt og stabilt bord.
- Før du bruker produktet, må du kontrollere at silen og rotoren sitter på plass, og at det ikke er kontakt mellom silen og det gjennomsiktige dekselet. Plasser det gjennomsiktige dekselet, fest håndtaket og slå på maskinen.
- Den første gangen du bruker produktet, må motoren kjøres inn. Derfor kan det komme lukt og gnister. Det er helt normalt og forsvinner når motoren har gått en stund.
- Under bruk må du sørge for at det ikke er for mye juice og rester i den midtre ringen og fruktkjøttbeholderen. Hvis den blir for full, må du slå av strømmen og rengjøre den før du bruker den igjen.
- Ikke åpne lokket på juicepressen under bruk. Når strømmen er slått på, må du ikke føre hånden eller redskap ned i blandebeholderen eller mateåpningen. Det kan føre til farlige uhell eller til skader på maskinen.
- For å forlenge maskinens levetid er motoren utstyrt med overopphetingsvern. Hvis motoren er slått på over lengre tid eller blir overbelastet og temperaturen overstiges, vil strømforsyningen brytes automatisk. Når motoren har stoppet, må du trekke ut støpselet og vente til motoren er avkjølt (cirka 30 minutter) før du kan bruke den igjen.
- Det er forbudt å bruke maskinen til blanding, hakking eller maling, uten belastning eller med for stor belastning.
- Etter bruk må du trekke ut støpselet før du tømmer ut maten.
- Bladet er skarpt, så får å unngå farlige situasjoner når du rengjør det, må du holde det under vannkranen. Ikke vask det for hånd.

Kapittel II Deler og funksjoner

1. Mater
2. Gjennomsiktig deksel
3. Sil
4. Midtre ring
5. Juicetut
6. Platespenne
7. Motorhjul
8. Knapp
9. Hovedmaskin
10. Massebeholder



Kapittel III Bruk

Delene som kommer i kontakt med ingrediensene, må rengjøres grundig før du bruker produktet. (Se «Kapittel IV Vedlikehold og rengjøring»)

1. Før bruk

MERK: Produktet har et dobbelt sikkerhetssystem, og det kan ikke brukes før alle delene og komponentene er montert på riktig måte.

1. Når du monterer eller demonterer juicepressen, må du holde toppen av materen i hånden og deretter løsne spennen på siden.
2. Fjern dekslet, hev silen og den mindre ringen ved å holde juicetuten med hånden, og løft opp.
3. For å unngå skader må du kontrollere at strømtilførselen er i samsvar med merkingen før bruk.
4. Rengjør alle delene bortsett fra hovedmaskinen (se avsnittet om vedlikehold og rengjøring).
5. Før montering må du lese avsnittet om deler og funksjoner grundig.

Bruk

1. Kontroller at bryteren er satt til «0» før bruk. Da unngår du at hovedmaskinen starter hvis den ikke er ferdig montert, slik at du unngår personskader og materielle skader.
2. Før bruk må du kontrollere at silen er montert på riktig måte, og at det ikke er kontakt mellom silen og det gjennomsiktige dekselet. Plasser det gjennomsiktige dekselet, fest spennen og slå maskinen på.
3. Før bruk må du montere delene som vist i diagrammet under «Deler og funksjoner». Koble støpselet til en stikkontakt, slå på bryteren og la maskinen gå i fem sekunder uten belastning. Plasser grønnsaker eller frukt i åpningen, og press dem forsiktig ned med materen.

MERK: Vent til motoren går før du plasserer frukten og grønnsakene.

Når du presser maten med materen, må du bruke jevn eller indirekte kraft.

Trykket må ikke overstige 1 kg, og du må ikke bruke plutselig kraft. Det fører til at juiceeffekten reduseres.

ADVARSEL: Hold fingre og andre gjenstander unna mateåpningen

Slå av strømmen før rengjøring eller hvis masse- eller juicebeholderen er full.

Driftstid

- Maskinen har knapper merket med P, 0, 1 og 2 (P for pulsering, 0 for stopp, 1 for lav effekt og 2 for høy effekt).
- For juicing velger du høy effekt, arbeider i ett minutt, stopper i ett minutt, og gjentar.
- Når du har gjennomført dette tre ganger, må du ta en pause på 15 minutter. Ikke bruk produktet før motoren er avkjølt. Da forlenger du levetiden.
- **Produktet må ikke brukes i mer enn ett minutt kontinuerlig**

Velge frukt og grønnsaker

- Velg frisk og moden frukt og grønnsaker. Da får du mer juice.
- Dette produktet kan brukes til frukt som epler, pærer, sitrusfrukter, kiwi, ananas og lignende, og til grønnsaker som gulrøtter, agurker, tomater, rødbeter, spinat, stangselleri og lignende.
- Vask alltid frukten og grønnsakene.
- Fjern kjerner (for eksempel fra ananas og sitrusfrukt), harde frø og tykt skall fra maten – Frø fra sitrusfrukter kan gi juicen en bitter smak.
- Maten skal skjæres i passende stykker før den plasseres i mateåpningen.
- Press frukten og grønnsakene forsiktig med materen.
- Frukt som banan, papaya, mango, avokado, fiken, aubergine og lignende er ikke egnet for dette produktet.
- Produktet skal ikke brukes til sukkerrør, isbiter og svært hard eller fiberrik frukt eller grønnsaker.
- Hvis du bruker overmoden frukt, vil silen tettes raskere.
- VIKTIG: All juice bør drikkes umiddelbart. Ved kontakt med luft oksiderer den svært raskt, noe som kan endre smaken, fargen og ikke minst næringsinnholdet.
- Eple- og pærejuice blir raskt brun. Hvis du tilsetter noen dråper sitronjuice, bremser du misfargingen.

Kapittel IV Vedlikehold og rengjøring

- Trekk ut støpselet fra stikkkontakten før rengjøring.
- Rengjør maskinen innen rimelig tid etter bruk.
- Hovedmaskinen kan ikke vaskes i vann. Tørk av den med en fuktig klut.
- Andre deler kan vaskes i vann, for eksempel materen, dekselet, silen, den midtre ringen og massebeholderen.
- Oppbevar maskinen tørt og beskyttet mot direkte sollys.
- Kontroller at maskinen er ren og tørr før du setter den bort.

Merk: Produktet må ikke rengjøres med stålull, slipende rengjøringsmiddel eller korroderende væske som bensin eller aceton.

Kapittel V Sikkerhetsoversikt for produktet

Nominell spenning	220 - 240 V~
Nominell effekt	250 W
Nominell frekvens	50 Hz
Kontinuerlig driftstid ved bruk	≤1 minutt
Pauseintervall	≥2 minutter
IP-klassifisering:	IP 20
Modell:	LKKT 5120 / 912680
Opprinnelsesland:	Kina

Kapittel VI Feil og feilsøking

Feil	Årsak	Feilsøking
Kan ikke slå på bryteren, produktet fungerer ikke.	1. Midtre del er montert feil. 2. Dekselet er montert feil.	1. Monter midtre del på riktig måte. 2. Monter dekselet. 3. Bytt dekselet.
Det lukter vondt av den elektriske motoren de første gangene.	Det er helt normalt.	Send produktet til et godkjent verksted hvis det lukter vondt etter å ha blitt brukt gjentatte ganger.
Stopper under bruk.	1. For lav spenning 2. For mange ingredienser 3. For stor kraft på materen 4. Overopphetingsvernet i motoren	1. Kontroller spenningen 2. Trekk ut støpselet, og ta ut noen av ingrediensene. 3. Press forsiktig på materen.

		4. Start på nytt etter 20 - 30 minutter.
For mye masse i juicen	1. Silen er skadet. 2. For mye masse i den midtre ringen.	1. Bytt silen. 2. Rengjør den midtre ringen.
Unormal vibrasjon eller mye støy.	1. Silen er feil montert, eller maskinen er dårlig balansert. 2. Produktet er plassert ustabilt, eller fotputen er løs. 3. For høy spenning 4. For mange ingredienser	1. Monter silen på riktig sted. 2. Plasser produktet på et stabilt sted, eller monter fotputen på riktig sted. 3. Kontroller spenningen. 4. Trekk ut støpselet, og ta ut noen av ingrediensene.
Lite juice.	1. Mye masse i den midtre ringen. 2. For hardt press på materen.	1. Rengjør den midtre ringen. 2. Press forsiktig på materen.
Kutter	Kutteren er blokkert av ingredienser	Trekk ut støpselet, og fjern ingrediensene.

Merk:

Dette er vanlige feil og feilsøking. Hvis det oppstår feil som ikke kan løses, må du sende produktet på verksted. Du må ikke reparere eller demontere produktet selv.

Apparater som er merket med symbolet, må ikke kastes i restavfallet. Lever produktet til nærmeste miljøstasjon, eller kontakt kommunen.

